

## II Мемориал Владимира Михайловича Арчакова

### Раздел задач на кооперативный мат в 3 хода

#### Предварительные итоги

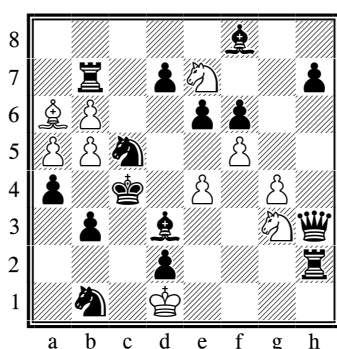
На конкурс поступило 50 задач от 32 авторов из Аргентины, Беларуси, Германии, Литвы, России, Словакии, США, Украины, Франции, Швейцарии, Швеции и Чехии. Уровень задач, попавших в судейский отчет, достаточно высокий. Судья конкурса, международный арбитр Александр СЕМЕНЕНКО (Украина).

Итоги конкурса в настоящее время публикуются в волгоградской печати. После публикации (в конце апреля 2011 г.) ВСЕХ отмеченных задач – результаты будут высланы всем участникам конкурса.

#### 1 приз

№ 405 В. Нефёдов  
(Челябинск),

Б. Шорохов (Раменское)



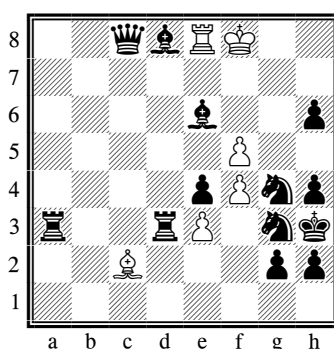
h#3 2 решения 10+15

1.С:e4! Кf1 2.Фс3 Кс6  
3.Сd3 Ке3х  
1.К:a6! Кс8 2.Сb4 Ке2  
3.Кс5 Кd6х

Наиболее оригинальная задача этого соревнования. Фигуры сторон открывают линию, пропуская черные линейные фигуры к полю блокирования. Далее черные фигуры возвращаются на свои места. Своеобразный „клапан“.

#### 2 приз

№ 424 А. Onkoud  
А. Онкуд (Франция)



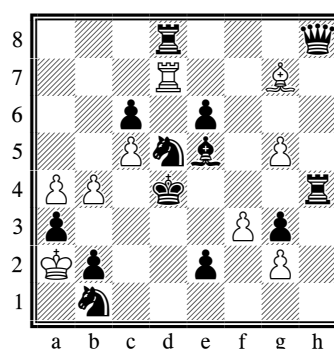
h#3 2 решения 6+13

1.С:f5 Л:e4 2.К:e3 Л:e3 (A)  
3.Лd7 С:f5х (B)  
1.Л:e3 С:e4 2.К:f5 С:f5 (B)  
3.Сb3 Л:e3х (A)

Перемена функций трех пар белых и черных фигур. Аннигиляция черной пешки e4, чередование вторых-третьих ходов белых. ОДТ. Полная аналогия решений.

#### 3 приз

№ 420 А. Вилкаускас  
(Литва)

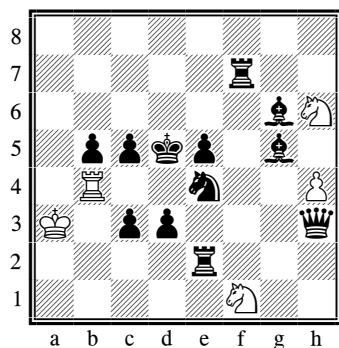


h#3 2 решения 9+13

1.Кре3 С:h8 2.Кf4 Лd1  
3.Сd6 Сd4х  
1.Крc4 Л:d8 2.Сf4 С:b2  
3.Кf6 Лd4х

Задача составлена на тему, предложенную итальянским композитором Vito Rallo: „В позиции на диаграмме есть связанная черная фигура. В ходе решения она развязывается и перекрывает линию действия черной линейной фигуры.“ Автору удалось удвоить содержание этой темы. Две интересные фазы с переменной функций белых фигур и матом с поля начального расположения черного короля. Небольшая дисгармония – тематический ход 2.Кf4 дополнительно блокирует поле возле черного короля.

**4 приз**  
**№ 425 А. Onkoud**  
**А. Онкуд (Франция)**

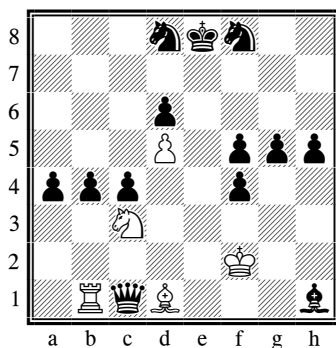


h#3 2 решения 5+12

- 1.Kg3 Lf4 2.Ле4 Kf5 (A)  
 3.Kpc4 K1e3x (B)  
 1.Kf6 Lg4 2.Ce4 Ke3+ (B)  
 3.Kpd4 Khf5x (A)

После открытия линии черным конем следуют критические ходы белой ладьи. Чередование вторых-третьих ходов белых. Правильные маты со связкой с полей, которые изначально контролируют три черные фигуры.

**5 приз**  
**№ 418 С. Jonsson,**  
**R. Wiehagen**  
**К. Йонссон (Швеция),**  
**Р. Вихаген (Германия)**

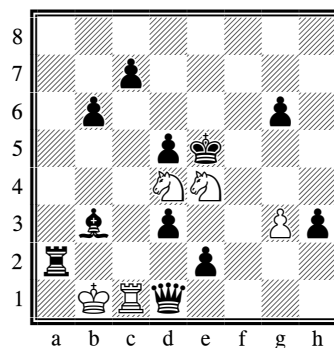


h#3 4 решения 5+13

- 1.Ф:c3 Ce2 2 Фg7 Le1  
 3 Фd7 C:h5x  
 1.Ф:b1 Kb5 2 Фе4 C:a4  
 3 Фе7 K:d6x  
 1.Ф:d1 Ke4 2 Ф:d5 Le1  
 3 Фf7 Kf6x  
 1.bc Lb5 2 C:d5 C:a4  
 3 Cf7 Le5x

Белые образуют четыре разные батареи Л-С, С-К, Л-К, С-Л, которые матают двойным шахом.

**6 приз**  
**№ 423 Н. Колесник**  
**(Украина)**

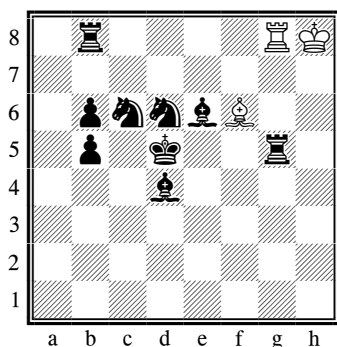


h#3 б) Лc1=Cc1 5+11

- a) 1.Фg1 Kf5 2.Фd4 Л:c7  
 3.gf Ле7x  
 б) 1.Фh1 Kd6 2.Фe4 Ch6  
 3.cd Cg7x

В каждой фазе белый конь активно жертвуется, уступая свое место черному ферзю. Развязанная белая фигура деает размашистый ход и матает. Полная аналогия решений.

**1 почётный отзыв**  
№ 428 В. Равино (Минск)

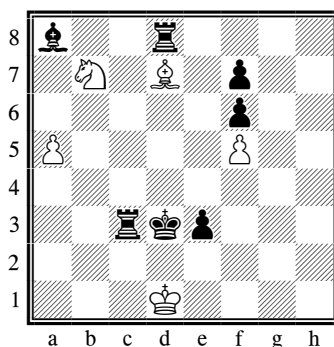


h#3 b) п. b5 > c5 3+9

- a) 1. Ke5 Cd8 (A) 2. Krc6  
Лг7 (B) 3. Cd5 Лс7х  
b) 1. Кс8 Лг7 (B) 2. Kpd6  
Cd8 (A) 3. Лd5 Сс7х

Черный конь ходом на линию связки развязывает белую фигуру, которая в свою очередь через механизм полусвязки развязывает вторую белую фигуру, а сама связывается по другой линии. Ушел-пришел в исполнении черных. Чередование первых-вторых ходов белых. Правильные маты с одного поля.

**2 почётный отзыв**  
№ 426 А. Onkoud  
А. Онкуд (Франция)

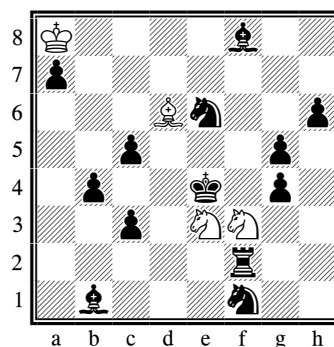


h#3 2 решения 5+7

- 1.Л:d7 Kd6 2.Сe4 (A) Кс4  
3.Лd4 (B) Kb2х  
1.С:b7 Сс6 2.Лd4 (B) Cf3  
3.Сe4 (A) Се2х

Перемена функций белых фигур. Открытие-закрытие линий действия черных фигур. Зилахи. Чередование вторых-третьих ходов черных.

**3 почётный отзыв**  
№ 410 А. Schönholzer  
А. Шёнхольцер (Швейцария)

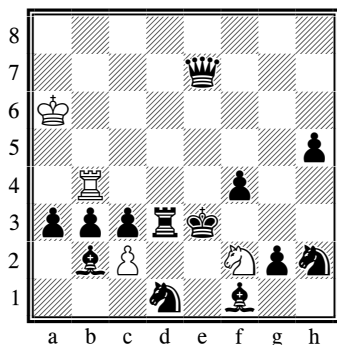


h#3 2 решения 4+13

- 1.С:d6 К:f1 2.Кpd5 Kpb7  
3.Сe4 Ке3х  
1.К:e3 С:f8 2.Кpf4 Kd2  
3.Сf5 Cd6х

Взаимные взятия фигур сторон. Маты с возвратом белых фигур.

**4 почётный отзыв**  
**№ 419 А. Вилкаускас**  
 (Литва)

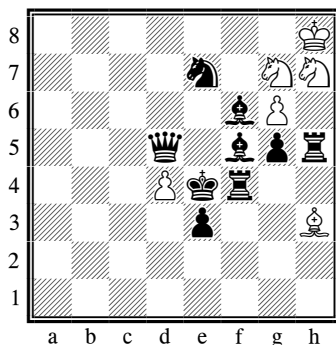


h#3 b) п.с2 <> п.g2 4+13

1.Ld5+ Лb5 (A) 2.Kpd4  
 Kd3 (B) 3.Фe3 Лb4x  
 1.Ld4+ Kd3 (B) 2.Kpe4  
 Лb5 (A) 3.Ke3 Kf2x

Чередование первых-вторых ходов белых. Маты с возвратом белых фигур.

**5 почётный отзыв**  
**№ 436 Е. Фомичев (Шатки)**

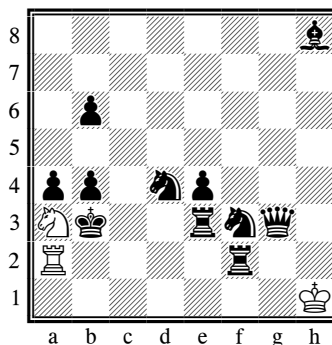


h#3 b) Лf4=ч.п.f4 6+9

a) 1.Л:h7+! (С:g7+?) Кр:h7  
 2.Лg4 Сg2+ 3.Кpf4 Kh5x  
 b) 1.С:g7+! (Л:h7+?) Кр:g7  
 2.Сg4 Kf6+ 3.Кpf5 С:g4x

Взятие одного из двух связанных белых коней с целью развязывания другого, эффект "ушел-пришел" с ходами ладьи и слона на поле g4. Автору не удалось добиться полной аналогии решений.

**1 похвальный отзыв**  
**№ 415 Z. Labai**  
 З. Лабаи (Словакия)

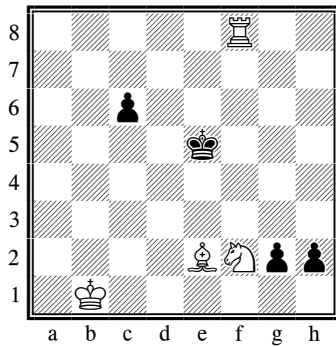


h#3 2 решения 3+11

1.Кс2 Kb5 2.Ка3 Лс2  
 3.Ke5 Kd4x  
 1.Lee2 Ла1 2.Ла2 Ле1  
 3.Лfb2 Ле3x

Обмен местами белой и черной фигуры в каждом решении.

**2 похвальный отзыв**  
**№ 439 Е. Ваулин**  
**(Волжский)**

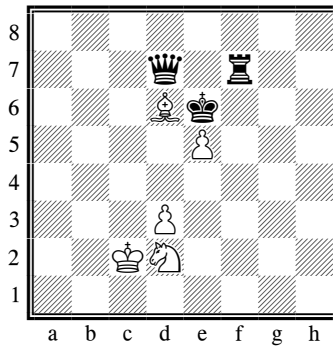


h#3 3 решения 4+4

1.g1K Cf3 2.Ke2 Lf6  
 3.Kd4 Kg4x  
 1.g1C Kg4+ 2.Кре4 Крс2  
 3.Cd4 Cf3x  
 1.h1K Ле8+ 2.Кpf4 Ле5  
 3.Kg3 Kd3x

Три решения с правильными матами при блокировании поля возле черного короля превращенными фигурами в легкой позиции.

**3 похвальный отзыв**  
**№ 432 С. Jonsson**  
**К. Йонссон (Швеция)**

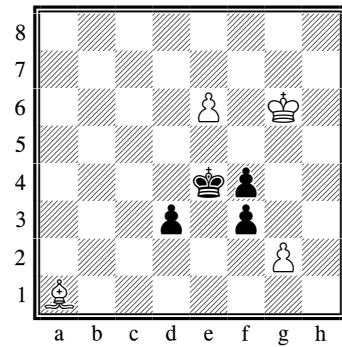


h#3 2 решения 5+3

1.Фб7 Кf3! (Кb3?) 2.Фе4 de  
 3.Лd7 Кg5x  
 1.Лf4 Кb3! (Кf3?) 2.Ле4 de  
 3.Фf7 Кc5x

Выбор хода, эффект "ушел-пришел".

**4 похвальный отзыв**  
**№ 401 В. Матэуш**  
**(Старая Русса)**



h#3 2 решения 4+4

1.f2 e7 2.f1K e8K 3.Ke3  
 Kf6x  
 1.fg e7 2.g1C e8C 3.Ce3  
 Cc6x

Белая и черная пешки превращаются в одинаковые слабые фигуры. Идеальные маты.

Судья конкурса, международный арбитр Александр СЕМЕНЕНКО (Украина)