

«УРАЛЬСКИЙ ПРОБЛЕМИСТ» - 2010 КООПЕРАТИВНЫЕ МАТЫ

В 2010 году на страницах журнала опубликовано 85 оригинальных задач. 30 h#2, 23 h#3, 32 h#n.

Уровень конкурса невысокий, впрочем, как и во всех российских журналах. На каждую приличную задачу 10 матовых позиций. Вызвано это, в первую очередь, отсутствием конкуренции при подготовке оригинальных композиций к печати. Печатается всё. А раз так, то нет прогресса и стремления к нему. Как тут не вспомнить доброе время, когда просто публикация задачи считалось достижением. И всем известная байка от Валеры Шаньшина, который 8 лет не мог опубликоваться...

Некоторые замеченные недостатки:

№591. Предшественник: P0528592.

№595. Предшественник: Charles E. Kemp «The Chess Amater», 1929 2Pr, Kpb5, Jg1, Kh5, п.f2 – Kpd4, пп.e2, e5 h#2 b,c) g1-C,K

№596. Редакция P0537876. В отличие от задачи Столева сделана в двух решениях, но потеряла перемену в игре белых. Статус «оригинальная», возможно, получала редакция с правильными матами: Kpg4, Ла2, Ca5, Cg2, Kf2, Kh3, п.e2 – Kpd2, Лс3, Ca6, Kb1, Kb2, пп d4, e3, h4 h#2 2.1

№597. Принципиальная ошибка по включению Ла6 на g6 для разделения дуальных вариантов. Автор упустил из вида, что ход Kd5 сам исключает возможность хода Се6. Отсюда Ла6 лишняя. –Ла6, - п.d7, Kb6→c7 (опечатка g6→g5, в решении III 1.Cd5, правильно 1.Kd5).

№598. Хорошая задумка – взятия связанных фигур - и красивая игра. Жаль что весь замысел испортила лишняя Ла1.

№601. Мало оригинальная задача. Например: В.Нефёдов, Ю.Горбатенко «У.П.», 2001 Кра8, Ca1, Кс8, п.h2 – Kph4, Cd6, Cg4, Кс6, Kg5, пп e5, e6, e7, h5 h#3 2.

№603. Ряд редакций опубликовано в других изданиях.

№608. Некомплект – в раздел сказок.

№654. Предшественник: В. Копяев, Л. Лизунов «Sahovski glasnik», 1990 2 приз Kpb1, Фf7 – Кра8, Сb3, Kd3, пп с3, с4, e3, f3 h#4 2.1

№655. С- 5.Кре5 Фс5#.

№656 (708). Редакция задачи в более лёгкой форме опубликована в «Vratnica-64», 2009, Kpd2, Cg5 – Kpf8, Фf1, Ла3, Ле6, Cf6, пп e7,g3, g6, h5 h#6,5

№657. Добавлен ход к задаче P0578549, но поскольку сделано предельно жёстко, с грубыми вынужденными взятиями, правильное оформление задачи будет: К. KARHUNEN (редакция С. Ткаченко). Приписывать себе 24 чужих хода, как минимум, не этично. Достаточно 6-и последних, как это сделано в №441 на стр.16 этого же журнала, плюс своё решение, что даёт оригинальность.

№749. Предшественник: J. Nienann, «Schach-Echo», 1970, Кра7, пп. с4, d7, e7 – Кра5, ппа2, d2 h#2 2.1

№752. ASP №№ 122, 131, 188 М. Persson, “Springaren”, 2001 Кс2, Вb7, Вb8, Sg7, Sh4, PP d2, g3 – Kd4, Qd7, Rf6 h#2 2.1 Те же перекрытия слонов, тот же выбор белого хода и те же маты пешкой. Различия в наборе белых фигур SS против RR, что достаточно для опубликования оригинальной версии.

№756. Половина задачи от P0502821.

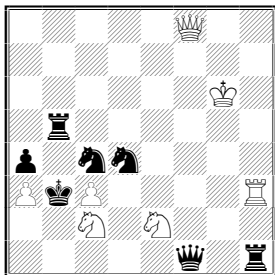
№759. Автор снял задачу, обнаружив предшественника: Н. Menkis, IMR-1988 h#3**

№780. Рекордсмены не утомляются! С-

РАЗДЕЛ №2

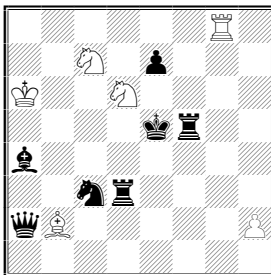
Предлагается следующее распределение отличий:

№774. В. Чепижный
Почетный отзыв



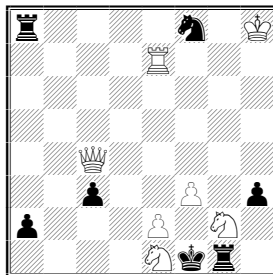
№2 2 решения

№594. Z. Janevski
F. Abdurachmanovic
Похвальный отзыв



№2 4 решения

№599. В. Мединцев
Похвальный отзыв



№2 2 решения

№774. 1. ♖c2 ♜f2 (♜h2?) 2. ♖a3 ♜e:d4#, 1. ♖e2 ♜h2 (♜f2?) 2. ♖c3 ♜c:d4#.

Буковинско-Прикарпатская тема с выбором построения косвенной батареи по второй линии. Задача припозднилась с публикацией, поскольку только что закончился тематический конкурс на данную тему в журнале «Кудесник».

№594. 1. ♗d4 ♜c4 2. ♜c5 ♜g4#, 1. ♗f4 ♜g3 2. ♖d5 ♜e6#, 1. ♗:d6 ♗b6 2. ♖b5 ♜d8#, 1. ♜f7 ♜g5+ 2. ♗f6 ♜e4#.

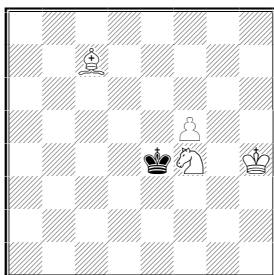
Разнообразные маты по типу HOTF. Два мата со связкой коня, а в других этот конь перекрывает чёрные фигуры. Связующий момент пар – звёздочка чёрного короля.

№599. 1. ♜a4 ♜f7 2. ♜g4 fg#, 1. ♜e8 ♜f7 2. ♜e4 fe#.

Чёрная ладья жертвуется из засады, становясь частью совместно созданной пешечной батареи. После 1. ♜a4 ♜f7 есть выбор жертвы на e4 и g4. А у 1. ♜e8 ♜f7 такого выбора нет.

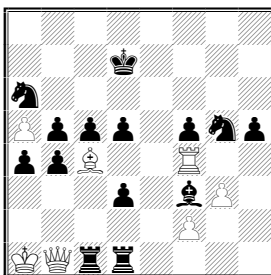
РАЗДЕЛ №3

№600. С. Румянцев
Специальный приз



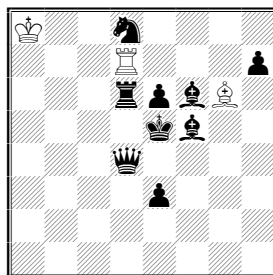
Н#3*

№605. А. Onkoud
Почетный отзыв



Н#3 2 решения

№764. С. Jonsson
Почетный отзыв



Н#3 b) – d4

№600. 1...f6 2.♔f5 f7 3.f6 f8♖#, 1.♕:f5 ♖g3 2.♕g5 ♖f3 3.♕h4 ♔d8#.
Находка и удача автора.

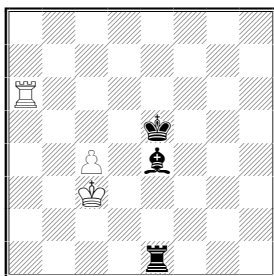
№605. 1.♕e6 ♜:f5 2.♕:f5 ♔:d3+ 3.♕g4 ♔f5#, 1.♕c6 ♔:b5 2.♕:b5 ♜:b4+ 3.♕:a5 ♜b5#.

Построение двух матовых домиков со сдвоением белых фигур. Зилахи. Незавидна роль дважды связанного белого ферзя.

№764. а) 1.♔d3 ♔h5 2.♕e4 ♜f7 3.♔e5 ♔f3#; б) 1.♜d3 ♜c7 2.♕d4 ♔f7 3.e5 ♜c4#.

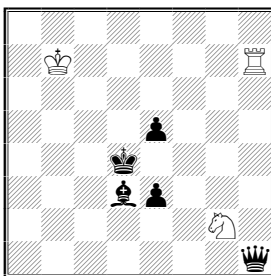
Построение популярных матов. Отмечаются засадные ходы белых и, соответственно, простой выбор блокирования е5. В исходной позиции поменять местами Фf6, Cd4, тогда пешка h7 – лишняя. б) –Cd4;

№693. В. АБРОСИМОВ
Похвальный отзыв



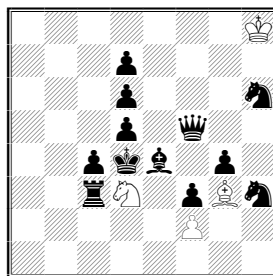
Н#3 б) ♕c2 c) ♜e1→f1
d) ♔e4→c5

№762. С. Шифрин
Похвальный отзыв



Н#3 б) ♔e5→e6

№767. В. Копыл
Похвальный отзыв



Н#3 2 решения

№693. a) 1. ♖c6 ♜a7 2. ♜d6 ♜d4 3. ♜e6 c5#; b) 1. ♙d5 ♜d3 2. ♜f1 ♜e3 3. ♜f5 d4#; c) 1. ♜f5 c5 2. ♜d5 ♜b4 3. ♜e5 ♜d6#; d) 1. ♜e4 ♜b3 2. ♙e3 ♜a5+ 3. ♜d4 ♜d5#.

Две пары идеальных матов в миниатюре.

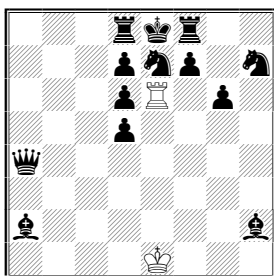
№762. a) 1. ♙f5 ♜c7 2. ♜e4 ♙f4 3. ♜f3 ♜c4#; b) 1. ♜d5 ♙e1 2. ♙c4 ♙d3 3. ♜e4 ♜d7#.

Хамелеонные правильные маты.

№767. 1. ♙g5 ♙f4 2. ♜e5 ♙h4 3. ♙:f4 ♙g3#, 1. ♙f4 ♙e5 2. ♙d3 ♙f4 3. de ♙e3#.

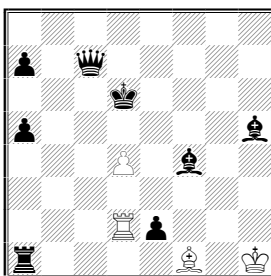
Построение эхо-матовых картин с различными жертвами коня. Первое решение мне знакомо по своей же задаче.

№604. М. Римкус
Похвальный отзыв



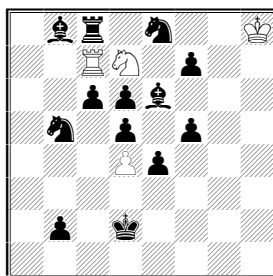
Н#3 2 решения

№765. А. Максимов
Похвальный отзыв



Н#3 2 решения

№770. Н. Колесник
А. и В. Семененко, Приз



Н#3,5 b) ♙c7

№604. 1. ♙b1 ♜:d6 2. ♙f5 ♜:d5 3. ♙g3 ♜e5#, 1.g5 ♜h6 2. ♙c6 ♜:h2 3. ♙b4 ♜e2#.

Минимальная задача. Развязанный чёрный конь бессистемно перекрывает дальнобойные фигуры, отголосок ТТ V.Rallo.

№765. 1.e1 ♙ ♜g2 2. ♜e6 ♜g6+ 3. ♜f5 ♙d3#, 1.e1 ♙ ♙a6 2. ♜c6 ♙b7+ 3. ♜b6 ♜b2#.

Хорошая задача молодого автора. Точное превращение чёрной пешки вскрывает линию для прохода белых. Нет чистоты из за наличия Ла1, которая лишняя в первом решении, а во втором лишь устраняет дуаль Сg2. Доказательная редакция: Крh1, Ле2, Сg1, п.e4 – Кре6, Фd7, Се8, пп b5, b7, e5, f2, g4;

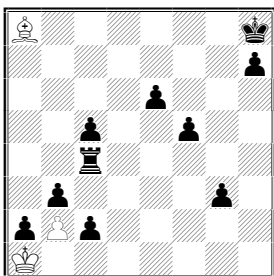
РАЗДЕЛ Н#N

№770. 1... ♜:c6 2. ♜d3 ♜a6 3. ♜c3 ♙c5 4. ♜c4 ♜a6#, 1... ♙:d6 2. ♜e3 ♙f8 3. ♙g3 ♙e5 4. ♜f4 ♙h6#.

Фронтально-диагональная аналогия решений. Вся игра проходит чётко на тематических линиях.

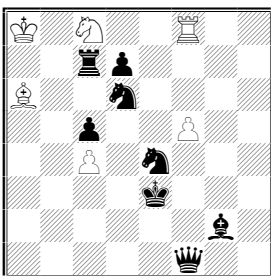
№779. 1. ♜c3 bc 2. c1 ♜+ ♜b2 3. ♜d1 c4 4. ♜d5 cd 5. a1 ♜ de 6. ♜:a8 e7 7. ♜f8 ef ♜#, 1... ♜h1 2.g2 bc 3.g:h ♙ c4 4. ♙d5 cd 5. c1 ♙ de 6. ♙h6 c7 7. ♙f8 ef ♜#.

№779. Н. Tanner
Приз



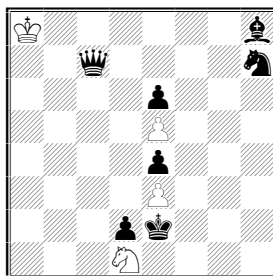
Н#7 1.2.1.

№769. Н. Колесник
А. и В. Семененко
Специальный приз



Н#3,5 2 решения

№607. С. Jonnson
Почетный отзыв



Н#4,5

Двухвариантный эксцельсиор. Отмечаются двойные превращения то в ладей, то в слонов. Взятие слона на a8 не тоже самое, что на h1.

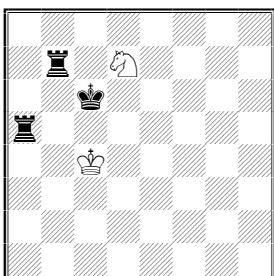
№769. 1... ♖e7 2. ♚:f5 ♜:f5 3. ♜:c4 ♜f1 4. ♖d2 ♖f5#, 1... ♖b6 2. ♚:c4 ♖:c4 3. ♖:f5 ♖f1 4. ♖d4 ♖c4#.

Основное достижение задачи – вступление белого коня, после чего происходит выбор плана чёрных на каком направлении жертвовать ферзя. Это не тоже самое, когда в h#3 начинает ферзь в подобных схемах, и после обоюдного «взял-взял» выясняется, что перед нами растянутая двухходовка.

№607. 1... ♖b2 2. ♖f6 ef 3. ♚c2 f7 4. ♖b2 d8 ♚ 5. ♖d1 ♚f1#.

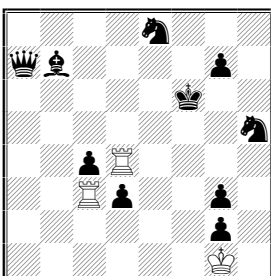
Предварительная неочевидная далёкая жертва белого коня. Ограниченный выбор вступления у коня, можно расширить на одну попытку: Кра8→g8, Ch8→g7. Тогда 1...Кр:h7?

№771. В. Абросимов
Э. Зарубин
Почетный отзыв



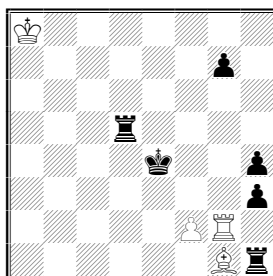
Н#4* 3 решения

№606. М. Римкус
Похвальный отзыв



Н#3,5 2 решения

№652. В. Матэуш
Похвальный отзыв



Н#3,5 2 решения

№771. 1... ♖d4 2. ♜b5 ♖d5 3. ♗a6+ ♜c6 4. ♞a7 ♚b8#, 1. ♞7a7 ♜c3 2. ♜b5 ♜b3 3. ♗a6+ ♜a4 4. ♞b6 ♚c5#, 1. ♞5a6 ♚e5+ 2. ♜b6 ♜b3 3. ♗a5+ ♜a3 4. ♞b5 ♚c4#, 1. ♞b3 ♖d4 2. ♜b5 ♖d5 3. ♗a4+ ♜c4 4. ♞b3 ♚b6#.

Пятифигурная задача с двумя парами идеальных матов. Повторы ходов неизбежны.

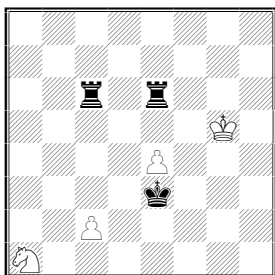
№606. 1... ♞:c4 2. ♜a6 ♞h4 3. ♜g5 ♞f4 4. ♜h6 ♞g4#, 1... ♞:d3 2. ♜a3 ♞d8 3. ♜f8 ♞d6+ 4. ♜e7 ♞d7#.

Красивые ладейные маты с белыми прокладками пути с антикритическими ходами в симметричной позиции.

№652. 1... ♜h2 2. ♞f5 ♜e5 3. ♞d1 ♞g3 4. ♞1d5 ♞e3#, 1...f4 2. ♞:d3 ♜e3 3. ♞f1 ♞g5 4. ♞f3 ♞e5#.

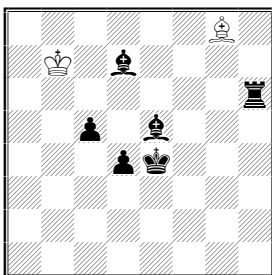
Построение эхо- матов рентгеном поддерживая белого слона.

№700. В. Абросимов
Похвальный отзыв



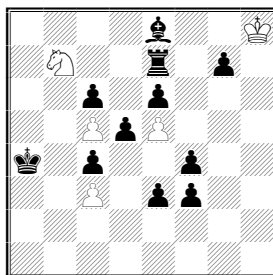
Н#4 b) ♠c2→c3

№701. В. Матзюш
Похвальный отзыв



Н#4 2 решения

№705. В. Хупченко
В. Шевченко
Похвальный отзыв



Н#4 b) ♜d3

№700. а) 1. ♞c4 ♜b3 2. ♞c6 ♚c1 3. ♖d4 ♜f4 4. ♞c5 ♚e2#, б) 1. ♞c5+ e5 2. ♜e4 ♚c2 3. ♖d5 ♜f5 4. ♞c6 ♚e3#.

Построение эхо-матов. Интересный ход лишь один 1.Лс4!

№701. 1. ♜c8+ ♜:c8 2. ♞h4 ♜h7+ 3. ♖d5 ♖d7 4. ♞e4 ♜g8#, 1. ♜f5 ♜f7 2. ♞e6 ♜c8 3. ♖d5 ♖d7 4. ♜e4 ♜:g6#.

Проведение одной идеи двумя способами с жертвами чёрных фигур.

№705. а) 1. ♜b5 ♚d6+ 2. ♜:c5 ♚:e8 3. ♞b7 ♚f7 4. ♞b5 ♚d7#, б) 1. ♜f7 ♜:g7 2. ♞d7 ♜f6 3. ♞d6 cd 4. ♜e4 ♚c5#.

Перемена планов по цвету. Подобные идеи хорошо смотрятся в двух решениях.

Замечания принимаются в течение трёх месяцев со дня публикации итогов.

Владислав НЕФЁДОВ,
Челябинск